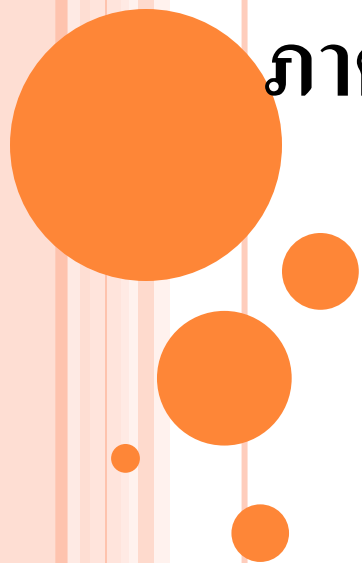


การพัฒนาเว็บเพจด้วยโปรแกรมสำเร็จรูป

3204-2202

ภาคเรียนที่ 1/2558



จุดประสงค์ รายวิชา เพื่อให้

1. มีความรู้ความเข้าใจเกี่ยวกับความสำคัญของการพัฒนาเว็บเพจ
2. สามารถพัฒนาเว็บเพจด้วยโปรแกรมสำเร็จรูป
3. เห็นคุณค่าความสำคัญของการพัฒนาเว็บเพจ

มาตรฐานรายวิชา

1. สามารถออกแบบเว็บเพจ
2. สามารถเลือกใช้ซอฟต์แวร์ที่เหมาะสมในการพัฒนาเว็บเพจ
3. สามารถสร้างและเขียนโปรแกรมทำเว็บเพจ



คำอธิบายรายวิชา

- ศึกษาและปฏิบัติเกี่ยวกับการใช้โปรแกรมสำเร็จรูปเพื่อการพัฒนาเว็บเพจ ปฏิบัติการพัฒนาเว็บเพจด้วยโปรแกรมสำเร็จรูป เช่น Frontpage Express. Microsoft FrontPage” Dreamweaver. Namo Esitor Flash หรือโปรแกรมอื่นๆ ที่เหมาะสมโดยครอบคลุมการจัดข้อความ รูปภาพ การเชื่อมโยง การสร้างตาราง สร้างเฟรม การใช้ Layout การใช้ Layer การกำหนด Behavior การผสม Multimedia การสร้างฟอร์ม การทำภาพเคลื่อนไหวบนเว็บไซต์



ประเภทของเว็บไซต์

- **เว็บไซต์วารโรตี** เป็นเว็บไซต์ลักษณะนี้จะรวบรวมทุกอย่างไว้เกือบทั้งหมด มีทั้งสาระ เช่น ข่าวคราวความเคลื่อนไหวในสังคม ความบันเทิง เช่น ข่าวดาราคูดวง เล่นเกมส์ หรือแม้แต่การแลกเปลี่ยนความคิดเห็นกันในเว็บบอร์ด ซึ่งเว็บไซต์ลักษณะนี้ที่เรา รู้จักได้แก่ www.pantip.com หรือ www.sanook.com
- **เว็บไซต์ข่าวสาร** เว็บไซต์ประเภทนี้จะนำเสนอข่าวที่เกิดขึ้นในแต่ละวัน ส่วนใหญ่จะเป็นเว็บไซต์ที่ทำมาเพื่อ Support หนังสือพิมพ์ สถานีวิทยุ หรือโทรทัศน์ ซึ่งจะสรุปหัวข้อข่าวที่น่าสนใจ หรือรับชมรายการข่าวย้อนหลังแบบวิดีโอก็ได้





พันทิป.คอม ร่วมกับ สิงห์ คอร์ปอเรชั่น
ชวนคุณมาสร้างประสบการณ์ ลึกครั้งในชีวิต

ก้าวออกจากฝัน
Pantip.com ร่วมกับ Singha Corporation
ชวนคุณเปิดโลกความเป็นกับกิจกรรม "ก้าวออกจากฝัน สร้างสรรค์ใหม่เป็นจริง"

จัดการเงินเป็น **อนาคตปัง**
สามวิธีการจัดการเงินง่ายๆ
ช่วยให้อาคตมันปัง

มาร่วมแชร์ไอเดียและวิธี
การจัดการเงินในสไตล์คุณ
ลุ้นรับเงินรางวัลรางวัลรวม
ขอเชิญเพื่อนๆ ร่วมกิจกรรม "จัดการเงินเป็น
อนาคตปัง" ลุ้นรางวัลรวมมูลค่า 50,000 บาท!!!

ขอเชิญชวนทำพ็อดมีกล่ามเลื่อยผิวใน 7 วัน
GLOW MORI
-SLEEPING CREAM-

Pantip ขอเชิญร่วมสนุกกับ Glow Mori
Sleeping Cream ลุ้นรางวัลรวมมูลค่ากว่า
23,000 บาท!!!

Pantip Pick Pantip Trend

วัดลมยางล้อ ทุกเส้น 30 ปอนด์ แต่หลังซ้าย 11 ปอนด์... อากาศนี้เกิดจากสาเหตุใด?
ยางเปลี่ยนชุดเดียวกัน พร้อมกัน ส่วนใหญ่ ผิด. ใช้คนเดียว avanza 1.5e ใช้งานทั่วไป ไม่ได้นับรถทุกหนทุก
สมาชิกหมายเลข 1357946

ห้ามพลาด! จองที่จัดงาน Thailand Zocial Awards 2015
ลงทะเบียนด่วน! งานแจกรางวัลคอนออนไลน์ครั้งยิ่งใหญ่ที่สุดของประเทศไทย พร้อมไหวตรางวัล "ที่ 1

เว็บไซต์ในเครือ

- BlogGang
บันทึกได้อิสระตั้งใจคุณ
- PantipMarket
สื่อกลางซื้อขายออนไลน์ 7ปี!!
- Pantown

Search



สมัครสมาชิก | เข้าสู่ระบบ

ข่าวสาร

บันเทิง

ไลฟ์สไตล์

โมบาย

บริการ

ตั้งเป็นหน้าแรก

ข่าววันนี้

บันเทิง-ดารา

วาไรตี้

เกมส์-ไอที-สท

กีฬา-ฟุตบอล

ไลฟ์สไตล์

รวมเรื่องฮอต +



น้องส-อิน! พี่สาวจมน้ำต่อหน้าต่อตา ช่วยไม่ทัน สะเทือนใจวันสงกรานต์ 2 สาวพี่น้องชวนไปเล่นน้ำสงกรานต์ดี และลงเล่นสระน้ำ ที่เป็นละคริว น้องโอดน้ำช่วยไม่ทัน



วิจารณ์ห้อง ฟรังก์เปลือยเล่นสงกรานต์ ถ.ข้าวสาร



สาวใหญ่ญี่ปุ่น ตำนานเที่ยวกระบะปี ล้ำลึกทะเลดิบ



แหงอกช่วยชาวชาติคีต หมกโรงแรมเชียงใหม่



ไล่กวดพลทหารหนักคอง อ้างอยากเที่ยวสงกรานต์

ข่าวเด่นเกาะกระแส »

- หม่อมคสิปจาว "เศสแสดหน้า" โผล่เข้ามาอบตัวแล้ว
- หม่อมลาดาย ขอเงินเที่ยวสงกรานต์ แต่แม่ไม่มีให้
- เลขเด็ดคอดีตรมต. '4 หลักสิบ' ตรงหลายสำนัก
- คดีพริก ดร.ยันชายชูดน้ำเงิน ไม่โยงระเบิดสมมุย
- บิ๊กคิล! "เซลลท์เคโอเวอร์บีจี" ทรัพย์มูลค่ากว่า 2.2 ล้านล.

กระตุ๋ข่าวฮอต » ตั้งกระตุ๋ »

- เล่นสงกรานต์แบบพีชกรดั่ง สรยุทธ มุ่งมิ่งดีแท้
- ภาพน่าไล้แท้ก็ #ผู้ว่ากทม. ร้องให้หนักมาก
- รู้จัก "กรมผู้สูงอายุ" กรมใหม่ป้ายแดง
- คุณผู้ชายระวังนะคะ ชูดตรวจการตั้งครกกับบั้นนี้
- อาชีพนี้ถ้าไม่อึด คงไม่เหมาะกบสงกรานต์ไทย

เกาะกระแส »



มองเหตุคารมอมบ่ สมมุย ผ่านพระสเทพ. นปช.



17 เม.ย.นี้! ชม "บิ๊กคุด" โห้วได้กวดแกลงผลงาน



Poll ชัมเมอร์อียากเห็น หมกคนไหนโซ่วซึกแพ็ค

ข่าวเด่น ในรอบ 7 วัน »



นักร้อรับซิงไปซิงเวที่ ซิงเก้งซนรทอทัวร์ไฟลุกคืบ 336,754



มุ่ม ผ่ากบออก กีบกับ ซ่วย ซัดเจเนจะเล็อกคืบใคร !? 328,000



เอมมี แม็กซิม กราบ ซอโทษ ไม่ตั้งใจอวดอ้อม 323,539

ประเภทของเว็บไซต์

- **เว็บไซต์รวบรวมข้อมูลน่าสนใจ** เว็บไซต์ลักษณะนี้เปรียบเสมือนคลังข้อมูลให้กับผู้ที่มีความสนใจเข้ามาเก็บเกี่ยวความรู้ เพื่อนำไปพัฒนาอาชีพ หรือเรื่องที่ตนเองสนใจ รวมถึงเว็บไซต์ที่ให้ข้อมูลด้านการท่องเที่ยว ที่พัก โรงแรม และการเดินทาง
- **เว็บไซต์ขององค์กรธุรกิจ** เว็บไซต์ลักษณะนี้จะถูกสร้างขึ้นเพื่อสนับสนุนองค์กรเพื่อประชาสัมพันธ์ หรือสร้างขึ้นเพื่อเป็นช่องทางในการประกอบธุรกรรม ซึ่งอาจจะมีเรื่องของ E-commerce เข้ามาเกี่ยวข้องด้วย



E-COMMERCE

- **E-commerce** ย่อมาจาก Electronic Commerce หรือแปลเป็นไทยว่า พาณิชย์อิเล็กทรอนิกส์ คือ การทำธุรกรรมหรือประกอบธุรกิจที่เกี่ยวกับการซื้อขายสินค้า หรือบริการผ่านเทคโนโลยีคอมพิวเตอร์ หรือสื่ออิเล็กทรอนิกส์
- **เว็บไซต์ E-commerce** คือ เว็บไซต์ที่จำหน่ายสินค้า หรือบริการผ่านทางระบบอินเทอร์เน็ต โดยตรงถึงผู้เข้าชมเว็บไซต์



ประเภทของเว็บไซต์

- **เว็บไซต์การศึกษา** เว็บไซต์การศึกษาส่วนใหญ่เป็นเว็บของโรงเรียน มหาวิทยาลัย โดยมีจุดประสงค์เพื่อเป็นศูนย์กลางกระจายข่าวสารของสถาบันไปยังนักเรียน นักศึกษา รวมถึงการเผยแพร่ความรู้ทั้ง เนื้อหาที่สอนในรูปแบบต่างๆ เช่น E-learning, E-book รวมถึงข่าวคราวที่เสริมสร้างความรู้ความเข้าใจด้านอื่นๆ ด้วย
- **เว็บไซต์ด้านความบันเทิง** เว็บไซต์ลักษณะนี้มักได้รับความนิยมจากกลุ่มวัยรุ่นเป็นอย่างมาก ซึ่งส่วนใหญ่จะนำเสนอเรื่องราวเกี่ยวกับดารา วงดนตรี ภาพยนตร์ กีฬาหรือเทรนด์ต่างๆ ที่อยู่ในกระแส โดยเว็บไซต์ลักษณะนี้จะมีจุดเด่นที่มีลูกเล่นบนเว็บ ไม่ว่าจะเป็นเสียงเพลง วิดีโอ ภาพเคลื่อนไหว หรือภาพ Background สีสันสดใส เพื่อดึงดูดนักท่องเที่ยวที่เป็นกลุ่มวัยรุ่น



ประเภทของเว็บไซต์

- **เว็บไซต์ส่วนตัว** ส่วนนี้จะมีจุดประสงค์ในการสร้างที่แตกต่างกัน แต่ส่วนใหญ่เรามักพบเห็นจะเป็นเว็บไซต์ในลักษณะแนะนำตัวเอง หรือผลงานต่างๆ ที่เราเรียกว่า Portfolio รวมถึงเว็บรุ่นที่จัดทำประวัติเพื่อนฝูงให้สามารถติดต่อกันได้ หรือเว็บของครอบครัว เป็นต้น
- **เว็บไซต์ให้บริการฝากไฟล์** เว็บลักษณะนี้กำลังได้รับความนิยมอย่างแพร่หลาย เนื่องจากสร้างความสะดวกสบายให้กับนักท่องเที่ยวมากขึ้น เพราะสามารถฝากไฟล์งานขนาดใหญ่ให้ดาวน์โหลดได้ รวมถึงการดาวน์โหลดเพลง หรือโปรแกรมมาใช้งานได้เช่นกัน



ประเภทของเว็บไซต์

- เว็บไซต์สังคมออนไลน์ เว็บไซต์สังคมออนไลน์ หรือ Social Network ถือว่าเป็นแหล่งชุมนุมนักท่องเว็บทุกรูปแบบที่มีความชอบในทิศทางเดียวกันไว้ด้วยกัน โดยทุกคนจะมีโอกาสในการร่วมแชร์ประสบการณ์ โดยการโพสต์ความคิดเห็นโต้ตอบกัน นอกจากนี้ยังสามารถแชร์ภาพถ่าย หรือวิดีโอให้ทุกคนได้เห็น จนหลายคนแจ้งเกิดเป็นนักร้องนักแสดงระดับอินเตอร์เลยทีเดียว และนี่เป็นสาเหตุทำให้เว็บไซต์สังคมออนไลน์ได้รับความนิยมมากขึ้น ทุกขณะ

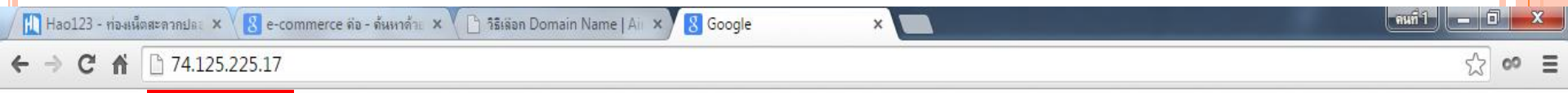


DOMAIN NAME

- Domain Name คือชื่อที่ใช้แทนที่อยู่ หรือเลข IP Address ของเว็บไซต์ของคุณ ซึ่งถูกตั้งขึ้นเพื่อให้คนทั่วไปสามารถเข้าถึงเว็บไซต์ของคุณได้ง่ายขึ้นโดยไม่ต้องพิมพ์ IP Address ที่จำยาก ก็สามารถเข้าเว็บไซต์ของคุณได้
- ตัวอย่างเช่น เว็บไซต์ Google.com มี IP Address เป็น 74.125.225.17
- Domain Name: Google.com
IP Address: 74.125.225.17
คือแทนที่เราจะพิมพ์ 74.125.225.17 เราก็พิมพ์แค่ Google.com ก็เข้าเว็บ Google ได้แล้ว



การพิมพ์ IP Address: 74.125.225.17 จะปรากฏหน้า Google



+คุณ Gmail ค้นรูป

ลงชื่อเข้าสู่ระบบ

Google



ค้นหาด้วย Google

ดีใจจัง ค้นแล้วเจอเลย

โฆษณา ธุรกิจ เกี่ยวกับ

ความเป็นส่วนตัว ข้อกำหนด การตั้งค่า



EN 12:14
15/4/2558

IP Address คือหมายเลขประจำเครื่องคอมพิวเตอร์ ซึ่งประกอบด้วยตัวเลข 4 ชุด มีเครื่องหมายจุดชั้นระหว่างชุด เช่น 192.168.100.1 หรือ 172.16.10.1 เป็นต้น

กำหนดให้ IP address (เป็นหมายเลข 3 หลัก 4 กลุ่ม) มีทั้งหมด 32 bit หรือ 4 byte แต่ละ byte จะถูกคั่นด้วยจุด (.) ระบบหมายเลขประจำเครื่องมีข้อบกพร่อง คือ จำยากและไม่ได้สื่อความหมายให้ผู้ใช้งานทั่วไปได้ทราบ ดังนั้น จึงมีการใช้ระบบชื่อของเครื่อง (Domain Name System : DNS) ซึ่งจะเป็นการเปลี่ยนหมายเลข IP Address มาเป็นชื่อที่คนทั่วๆ ไปเข้าใจกัน เช่น Moe.go.th / udru.ac.th / microsoft.com



โดเมนเนม (DOMAIN NAME)

โดเมนเนม ความหมายโดยทั่วไป หมายถึง ชื่อเว็บไซต์ ชื่อบล็อก ซึ่งเป็นชื่อที่ตั้งขึ้นเพื่อให้จดจำและนำไปใช้งานได้ง่าย ทั้งในการเข้าชมผ่านบราวเซอร์ของผู้ใช้ทั่วไป ยังรวมไปถึงผู้ดูแลระบบโดเมนเนมซีเอสเอ็ม ที่สามารถแก้ไขไอพีแอดเดรสของชื่อโดเมนเนมนั้นๆ ได้ทันที โดยที่ผู้ใช้ทั่วไปไม่จำเป็นต้องรับรู้หรือจดจำไอพีแอดเดรสที่มีการเปลี่ยนแปลง เครื่องคอมพิวเตอร์ที่ทำหน้าที่เผยแพร่เว็บไซต์ จะมีโดเมนเนมเฉพาะไม่ซ้ำกับใคร

โดเมนเนม มีดี้อทอยู่หลายประเภทแต่ที่นิยมมากที่สุดนั้นก็คือ .com เพราะเป็นดี้อทในยุคแรกๆ ที่เริ่มใช้กัน และง่ายต่อการจดจำ

ประเภทของ Domain Name แบ่งได้เป็น 2 ประเภท

1. โดเมน 2 ระดับ ชื่อโดเมน . ประเภทของโดเมน
2. โดเมน 3 ระดับ ชื่อโดเมน . ประเภทของโดเมน . ประเทศ

โดเมนเนม 2 ระดับ

จะประกอบด้วย **www . ชื่อโดเมน . ประเภทของโดเมน** เช่น **www.b2ccreation.com**

ประเภทของโดเมน คือ คำย่อขององค์กร โดยประเภทขององค์กรที่พบบ่อย มีดังต่อไปนี้

* .com คือ บริษัท หรือ องค์กรพาณิชย์

* .org คือ องค์กรเอกชนที่ไม่แสวงผลกำไร

* .edu คือ สถาบันการศึกษา

* .gov คือ องค์กรของรัฐบาล

* .net คือ องค์กรที่เป็นเกตเวย์ หรือ จุดเชื่อมต่อเครือข่ายอินเทอร์เน็ต

* .mil คือ องค์กรทหาร

โดเมนเนม 3 ระดับ



จะประกอบด้วย **www** . **ชื่อโดเมน** . **ประเภทของโดเมน** . **ประเทศ** เช่น www.kmitnb.ac.th, www.nectec.or.th, www.google.co.th

ประเภทขององค์กรที่พบบ่อยคือ

- * .co คือ บริษัท หรือ องค์กรพาณิชย์
- * .ac คือ สถาบันการศึกษา
- * .go คือ องค์กรของรัฐบาล
- * .net คือ องค์กรที่ให้บริการเครือข่าย
- * .or คือ องค์กรเอกชนที่ไม่แสวงผลกำไร

ตัวย่อของประเทศที่ตั้งขององค์กร

- * .th คือ ประเทศไทย
- * .cn คือ ประเทศจีน
- * .uk คือ ประเทศอังกฤษ
- * .jp คือ ประเทศญี่ปุ่น
- * .au คือ ประเทศออสเตรเลีย




ประโยชน์ของ Domain Name ที่ดี

จำง่ายกว่า IP Address ทำให้คนทั่วไปสามารถเข้าเว็บถึง
เว็บไซต์ได้ง่ายขึ้น

ถ้า Domain Name ดี จะช่วยให้ติดอันดับในผลการค้น ของ
Search Engine ต่างๆ ได้ดีขึ้นทำให้เว็บไซต์ดูน่าเชื่อถือมากขึ้น



วิธีเลือก Domain Name

- Domain Name ควรจะสั้น และจำง่าย คือไม่ควรเกิน 4 พยางค์
 - ควรเป็นชื่อที่จำง่าย จะมีความหมายหรือไม่ก็ได้
 - ควรเป็นชื่อที่สื่อความหมายถึงเว็บไซต์ของเรา เช่น ถ้าเป็นเว็บไซต์ บริษัท ก็ควรเป็นชื่อบริษัท ถ้าเป็นเว็บไซต์ ร้านอาหาร ก็ควรเป็นชื่อร้านอาหาร หรือถ้าเป็นเว็บให้ความรู้เกี่ยวกับสุขภาพ ก็ควรมีคำที่เกี่ยวกับสุขภาพอยู่ในชื่อด้วย เช่น คำว่า Health
- 

(ต่อ) Domain Name ไม่สามารถซ้ำกับ Domain Name อื่นที่มีอยู่ และเราก็ไม่ควรตั้งให้คล้ายคลึงกับของที่มีอยู่ เช่น Roomsexchange.com มีคนอื่นจดไปแล้ว เราก็ไม่ควรตั้ง Roomexchange.com เพราะจะทำให้สับสนได้ง่าย เป็นต้น

ปัจจุบัน ชื่อ Domain Name สามารถเป็นภาษาไทยได้ ในกรณีที่เว็บไซต์ของคุณจะมุ่งเน้นเฉพาะผู้เข้าชมที่เป็นคนไทย การจดชื่อ Domain Name ภาษาไทยเลยก็จะเข้าถึงกลุ่มคนไทยได้ง่ายขึ้น

นามสกุล .com, .net, .org หรืออื่นๆ ก็มีความสำคัญ ช่วยบ่งบอกว่าเว็บไซต์ของคุณเป็นเว็บไซต์ประเภทอะไร เช่น .org ย่อมาจาก Organization ส่วนมากจะใช้กับเว็บที่ไม่แสวงหากำไร .ac.th จะบ่งบอกว่าเป็นเว็บไซต์การศึกษา เป็นต้น ซึ่งราคานามสกุลก็จะแตกต่างกันออกไป

เครือข่ายใยแมงมุม (WORLD WIDE WEB)

- เครือข่ายใยแมงมุม (World wide web หรือ W3 หรือ WWW) เวิลด์ไวด์เว็บเรียกสั้น ๆ ว่า เว็บ (Web) เป็นรูปแบบหนึ่งของระบบ (WWW), การให้บริการข้อมูลแบบไฮเปอร์เท็กซ์ การเชื่อมโยงเครือข่ายข่าวสาร ใช้ในการค้นหาข้อมูลข่าวสารบนอินเทอร์เน็ต มีการเชื่อมโยงข้อมูลจากแหล่งข้อมูลหนึ่งไปยังอีกแหล่งข้อมูลที่อยู่ห่างไกล เพื่อให้มีความง่ายต่อการใช้งานมากที่สุด



เว็บเซิร์ฟเวอร์ (WEB SERVER) ความหมาย คือ

- เป็นคอมพิวเตอร์ที่เก็บเว็บเพจ เมื่อใดที่เราต้องการเปิดดูเว็บเพจ เราต้องใช้บราวเซอร์ดึงข้อมูล โดยที่บราวเซอร์จะทำการติดต่อกับเว็บเซิร์ฟเวอร์นั้น เพื่อให้มีการโอนย้ายข้อมูลมาแสดงที่เครื่องของเรา
- เครื่องคอมพิวเตอร์ซึ่งให้บริการที่เก็บเว็บไซต์ (Server) แล้วให้ผู้ใช้ (Client) เรียกชมหน้าเว็บไซต์ได้โดยใช้โปรโตคอล HTTP ผ่านทางเว็บเบราว์เซอร์



การใช้งาน WEB SERVER

- เมื่อผู้ใช้ป้อนยูอาร์แอล (URL) ในโปรแกรมเว็บเบราว์เซอร์ เช่น IE, Firefox, Google Chrome
- เครื่องไคลแอนท์จะแปลงชื่อโฮสต์ ภายในยูอาร์แอล เป็นไอพีแอดเดรส
- เครื่องไคลแอนท์ติดต่อกับเครื่องเว็บเซิร์ฟเวอร์ โดยปกติจะใช้โปรโทคอล TCP พอร์ต 80
- เมื่อทำการเชื่อมต่อเสร็จ จะใช้โปรโทคอล HTTP ในการเรียกใช้ข้อมูลที่ต้องการ



เว็บเบราว์เซอร์ และเว็บเซิร์ฟเวอร์

- **Web server** หัวใจสำคัญของทุกเว็บไซต์ที่จะต้องมี สำหรับเทคโนโลยีบนโลกไอทีที่ต้องออนไลน์ เว็บไซต์เป็นสิ่งจำเป็นในหลายหน่วยงาน หรือองค์กร เราสามารถถ่ายทอดข่าวสารผ่านเว็บไซต์ ไม่ว่าจะเป็นข้อมูลต่างๆ ความรู้ ความบันเทิง ประกาศ และการประชาสัมพันธ์ เบื้องหลังของเว็บไซต์ต่างๆ เหล่านี้ต้องทำงานอยู่บนเว็บเซิร์ฟเวอร์ เพื่อจะรัน **Script** ให้เราได้ดูและเข้าใจในสิ่งที่เว็บไซต์นั้นๆ สื่อให้เราเห็น ถ้าไม่มี **Web Server** แล้วสิ่งที่เห็นบนเว็บไซต์นั้นจะเป็นแค่โค้ดทางภาษาคอมพิวเตอร์ ไม่สามารถรู้ได้ว่าเป็นอะไร และไม่น่าสนใจด้วย ซึ่งโค้ด หรือ **script** เหล่านี้เมื่อทำงานอยู่เป็น **web server** แล้วเปิดใช้งานผ่าน **browser** จะรู้ได้ว่าเป็นอะไร



สรุปเพื่อจำ

- * Web server คือ เครื่องผู้ให้เก็บข้อมูลเว็บโดยใช้ HTTP(HyperText Transfer Protocol) ส่งส่งผลเป็น html ให้ web Browser เพื่อให้ผู้ใช้สามารถเข้ามาดูข้อมูล ภาพ เสียง ผ่าน web browser
- * Web Browser คือ โปรแกรมที่ทำหน้าที่แสดงเนื้อหาเว็บไซต์ โดยแปลง เป็น html script เป็นข้อความที่เราสามารถดูได้ เว็บเบราว์เซอร์ที่ได้รับความนิยม ได้แก่ Internet Explorer, Netscape, Mozilla Firefox Google Chrome



เริ่มต้นสร้างเว็บไซต์

- หน้าแรกของเว็บไซต์เรียกว่า **Home Page** จะใช้แรกหน้าแรกของเว็บไซต์ที่เราเปิดเข้ามาเจอ หรือที่ภาษาไทยเรียกว่าหน้าหลัก นักออกแบบเว็บจะต้องออกแบบให้สวยและลงตัวที่สุด เพราะว่าจะเป็นตัวกำหนดอารมณ์ของเว็บไซต์ ที่สำคัญผู้เข้าชมเว็บไซต์จะเปิดดูเนื้อหานี้ด้วย ถ้าเปรียบเทียบกับง่าย ๆ เหมือนกับปกหนังสือที่ต้องออกแบบให้ดูดี และสะดุดตาที่สุด รวมถึงต้องแสดงเนื้อหาให้ครอบคลุมมากที่สุด แต่ต้องไม่รกและดูซับซ้อนเกินไป



อินเทอร์เน็ต (INTERNET)

○ หมายถึง เครือข่ายคอมพิวเตอร์ ขนาดใหญ่ ที่มีการเชื่อมต่อระหว่างเครือข่ายหลาย ๆ เครือข่ายทั่วโลก โดยใช้ภาษาที่ใช้สื่อสารกันระหว่างคอมพิวเตอร์ที่เรียกว่า โพรโทคอล (protocol) ผู้ใช้เครือข่ายนี้สามารถสื่อสารถึงกันได้ในหลาย ๆ ทาง อาทิ อีเมล เว็บไซต์ และสามารถสืบค้นข้อมูลและข่าวสารต่าง ๆ รวมทั้งคัดลอกแฟ้มข้อมูลและ โปรแกรม มาใช้ได้



ไคลเอนต์/เซิร์ฟเวอร์ (CLIENT/SERVER NETWORK)

- ไคลเอนต์/เซิร์ฟเวอร์ (client/server) คือ การที่มีเครื่องผู้ให้บริการ (server) และเครื่องผู้ใช้บริการ (client)
- เชื่อมต่อกันอยู่ และเครื่องผู้ใช้บริการได้มีการติดต่อร้องขอบริการจากเครื่องผู้ให้บริการ เครื่องผู้ให้บริการก็จะจัดการ
- ตามที่เครื่องผู้ขอใช้บริการร้องขอ แล้วส่งข้อมูลกลับไปให้เครือข่ายแบบไคลเอนต์/เซิร์ฟเวอร์ เหมาะกับระบบเครือข่าย
- ที่ต้องการเชื่อมต่อกับเครื่องลูกข่ายจำนวนมาก โดยการรองรับจำนวนเครื่องลูกข่าย (Client) อาจเป็นหลักสิบหลักร้อย
- หรือหลักพัน เพราะฉะนั้นเครื่องที่จะนำมาทำหน้าที่ให้บริการจะต้องเป็นเครื่องที่มี ประสิทธิภาพสูง เนื่องจากถูกต้องออกแบบ
- มาเพื่อทนทานต่อความผิดพลาด (Fault Tolerance)และต้องคอยให้บริการทรัพยากร การให้กับเครื่องลูกข่ายตลอดเวลา
- โดยเครื่องที่จะนำมาทำเป็นเซิร์ฟเวอร์อาจเป็นคอมพิวเตอร์แบบเมนเฟรม มินิคอมพิวเตอร์ หรือไมโครคอมพิวเตอร์ก็ได้



เครือข่ายประเภทนี้จะมีเครื่องศูนย์บริการ ที่เรียกว่า เครื่องเซิร์ฟเวอร์และมีเครื่องลูกข่ายต่าง ๆ เชื่อมต่อ โดยเครือข่าย หนึ่งอาจมีเครื่องเซิร์ฟเวอร์มากกว่าหนึ่งตัวเชื่อมต่อภายในวงแลนเดียวกัน ซึ่งเซิร์ฟเวอร์แต่ละตัวก็ทำหน้าที่รับผิดชอบที่แตกต่างกัน เช่น

- 1.ไฟล์เซิร์ฟเวอร์ (File Server) คือ เครื่องที่ให้บริการเพิ่มข้อมูลให้แก่เครื่องลูกข่าย
- 2.พริ้นต์เซิร์ฟเวอร์ (Print Server) คือ เครื่องที่บริการงานพิมพ์ให้แก่เครื่องลูกข่าย โดยบันทึกงานพิมพ์เก็บไว้ในรูปแบบของสพูล (Spool) และดำเนินการพิมพ์งานตามลำดับคิว
- 3.ดาต้าเบสเซิร์ฟเวอร์ (Database Server) คือ เครื่องที่บริการฐานข้อมูลให้แก่เครื่องลูกข่าย
- 4.เว็บเซิร์ฟเวอร์ (Web Server) คือ เครื่องที่จัดเก็บข้อมูลด้านเว็บเพจขององค์กร เพื่อให้ผู้ ท่องอินเทอร์เน็ตสามารถเข้าถึงเว็บขององค์กรได้
- 5.เมลเซิร์ฟเวอร์ (Mail Server) คือ เครื่องที่จัดเก็บข้อมูลด้านจดหมายอิเล็กทรอนิกส์ หรือ E-mail ที่มีการรับส่งระหว่างกันภายในเครือข่าย

เว็บเบราว์เซอร์ และเว็บเซิร์ฟเวอร์

- เว็บเบราว์เซอร์ (web browser) เบราเซอร์ หรือ โปรแกรมค้นดูเว็บ คือโปรแกรมคอมพิวเตอร์ ที่ผู้ใช้สามารถดูข้อมูลและโต้ตอบกับข้อมูลสารสนเทศที่จัดเก็บในหน้าเว็บที่สร้างด้วยภาษาเฉพาะ เช่น ภาษาเอชทีเอ็มแอล ที่จัดเก็บไว้ที่ระบบบริการเว็บหรือเว็บเซิร์ฟเวอร์หรือระบบคลังข้อมูลอื่น ๆ โดยโปรแกรมค้นดูเว็บเปรียบเสมือนเครื่องมือในการติดต่อกับเครือข่ายคอมพิวเตอร์ขนาดใหญ่ที่เรียกว่าเว็ลด์ไวด์เว็บ
 - เว็บเบราว์เซอร์ตัวแรกของโลกชื่อ เว็ลด์ไวด์เว็บ ขณะเดียวกันเว็บเบราว์เซอร์ที่นิยมมากที่สุดในปัจจุบันคือ อินเทอร์เน็ตเอกพลอเรีย

เว็บไซต์ (WEBSITE, WEB SITE หรือ SITE)

- **เว็บไซต์** (Website, Web site หรือ Site) หมายถึง หน้าเว็บเพจหลายหน้า ซึ่งเชื่อมโยงกันผ่านทาง **ไฮเปอร์ลิงก์** ส่วนใหญ่จัดทำขึ้นเพื่อนำเสนอข้อมูลผ่านคอมพิวเตอร์ โดยถูกจัดเก็บไว้ในเว็ลด์ไวด์เว็บ หน้าแรกของเว็บไซต์ที่เก็บไว้ที่ชื่อหลักจะเรียกว่า โฮมเพจ เว็บไซต์โดยทั่วไปจะให้บริการต่อผู้ใช้ฟรี แต่ในขณะเดียวกันบางเว็บไซต์จำเป็นต้องมีการสมัครสมาชิก และเสียค่าบริการเพื่อที่จะดูข้อมูล ในเว็บไซต์นั้น ซึ่งได้แก่ข้อมูลทางวิชาการ ข้อมูลตลาดหลักทรัพย์ หรือข้อมูลสื่อต่างๆ ผู้ทำเว็บไซต์มีหลากหลายระดับ ตั้งแต่สร้างเว็บไซต์ส่วนตัว จนถึงระดับเว็บไซต์สำหรับธุรกิจหรือองค์กรต่างๆ การเรียกดูเว็บไซต์โดยทั่วไปนิยมเรียกดูผ่านซอฟต์แวร์ในลักษณะของ เว็บเบราว์เซอร์

ชื่อของเว็บไซต์เรียกว่า DOMAIN NAME

- Domain Name เป็นคำที่เรียกชื่อของเว็บไซต์ เช่น www.infopress.co.th, www.texhxcite.com เป็นต้น ซึ่ง นี้จะต้องกำหนดก่อนที่จะเริ่มต้นออกแบบเว็บไซต์ เนื่องจากอาจถูกนำไปใช้แล้วก็ได้ ที่สำคัญ ควรสอดคล้องกับข้อมูลในเว็บไซต์ โดย การตรวจสอบและขอชื่อ Domain Name



DOMAIN NAME

- Domain Name (โดเมน) คือ ชื่อเว็บไซต์ (www.yourdomain.com) ที่ท่านสามารถเป็นเจ้าของ ซึ่งจะต้องไม่ซ้ำกับคนอื่น เพื่อการเรียกหาเว็บไซต์ที่ต้องการ "ชื่อเว็บไซต์" คือ สิ่งแรกที่แสดง หรือ ประกาศความมีตัวตนบนอินเทอร์เน็ตให้คนทั่วไปได้รู้จัก สามารถมีได้ชื่อเดียวในโลกเท่านั้น เช่น www.gict.co.th เมื่อผู้ใช้กรอกชื่อลงไปในช่วง Address ของ Internet Explorer ก็จะส่งชื่อไปร้องถามจากเครื่องแปลชื่อ โดเมน (Domain Name Server) และได้รับกลับมาเป็นไอพีแอดเดรส (Internet Protocol) แล้วส่งคำร้องไปให้กับเครื่องปลายทางตามไอพีแอดเดรส และได้ข้อมูลกลับมาตามรูปแบบที่ร้องขอไป



กขระที่จะใช้ในการตั้งชื่อโดเมน

- ชื่อ Domain สามารถใช้ ตัวอักษรภาษาไทย ภาษาอังกฤษ ตัวเลข และ "-" (ยัติภังค์) ได้
- ชื่อ Domain โดยปกติ จะขึ้นต้นด้วยตัวอักษร และลงท้ายด้วยตัวอักษรหรือตัวเลข
- ชื่อ Domain มีความยาวตั้งแต่ 1 ถึง 63 ตัวอักษร
- ชื่อ Domain ตัวอักษรตัวใหญ่ A-Z หรือตัวอักษรตัวเล็ก ถือว่าเหมือนกัน
- ชื่อ Domain ต้องไม่ขึ้นต้นหรือลงท้ายด้วยเครื่องหมาย - และต้องไม่มี Space



หลักการตั้งชื่อโดเมน ภาษาไทย

- ชื่อ Domain จะต้องไม่เกี่ยวข้องกับพระมหากษัตริย์ พระราชวงศ์ พระบรมวงศานุวงศ์ และสถานที่ที่เกี่ยวข้องกับพระมหากษัตริย์ พระราชวงศ์ และพระบรมวงศานุวงศ์
- ชื่อ Domain จะต้องไม่ก่อให้เกิดความเสื่อมเสียชื่อเสียงแก่ผู้หนึ่งผู้ใด หรือองค์กรหนึ่งองค์กรใด
- ชื่อ Domain จะต้องไม่เป็นชื่อต่าง ๆ ของประเทศไทย จังหวัด รวมถึงสถานที่อันเป็นสาธารณะต่าง ๆ ในประเทศ
- ชื่อ Domain จะต้องไม่ประกอบด้วยคำหยาบหรือคำที่ผิดต่อศีลธรรมอันดีงามของไทย
- ชื่อ Domain จะต้องมีความสัมพันธ์อย่างหนึ่งอย่างใดกับชื่อโดเมนภาษาอังกฤษที่อ้างอิงดังนี้

การจดทะเบียนโดเมนเนม

- โดเมน นามสกุล .OR.TH ใช้ทำเว็บไซต์ของส่วนราชการ และชื่อโดเมนต้องเป็นชื่อขององค์กร หรือตัวย่อของชื่อองค์กรนั้นๆ ต้องใช้สำเนาเอกสารทางราชการเป็นหลักฐานการจดทะเบียน
- โดเมน นามสกุล .AC.TH เป็นเว็บไซต์ของสถานศึกษาต่างๆ ชื่อของโดเมนที่จดทะเบียนต้องเป็นชื่อของสถานศึกษานั้นๆ หรือตัวย่อของชื่อสถานศึกษา ใช้สำเนาเอกสารการขออนุญาตก่อตั้งสถานศึกษาเป็นหลักฐาน
- โดเมน นามสกุล .IN.TH เป็นเว็บไซต์ของบุคคลธรรมดาโดยทั่วไป ชื่อโดเมนจะใช้ชื่ออะไรก็ได้ ใช้สำเนาบัตรประชาชน หรือสำเนาใบขับขี่เป็นหลักฐานการจดทะเบียน
- โดเมน นามสกุล .GO.TH เป็นเว็บไซต์ของส่วนราชการของประเทศไทย โดยปกติจะเป็นองค์กรขนาดใหญ่
- โดเมน นามสกุล NET.TH เป็นเว็บไซต์เกี่ยวกับบริษัทที่เกี่ยวข้องกับระบบ Network หรือ ISP (ผู้ให้บริการอินเทอร์เน็ต) ในประเทศไทย

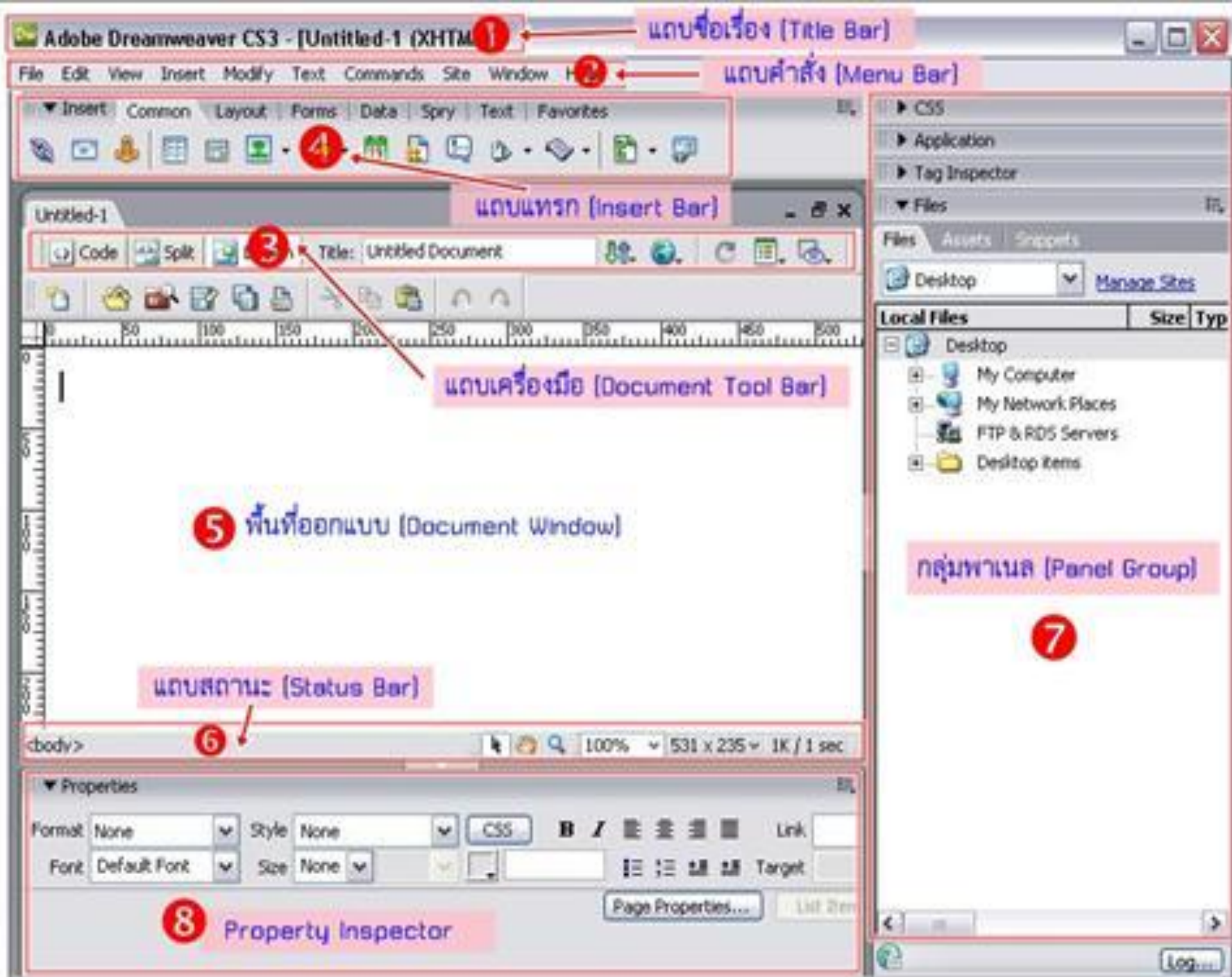


การจดทะเบียนโดเมนเนมต่างประเทศ

○ การจดทะเบียนโดเมนเนมต่างประเทศจะได้นามสกุล โดเมน เป็น .COM .NET .ORG

- โดเมน นามสกุล .COM ใช้ทำเว็บไซต์ของบริษัท ห้างร้านโดยทั่วไป รวมทั้งเว็บไซต์ส่วนตัว และมีบางครั้งนำไปใช้ทำเว็บไซต์ (web site) ประเภทอื่นๆ ด้วย
- โดเมน นามสกุล .NET ใช้ทำเว็บไซต์เกี่ยวกับระบบเน็ตเวิร์ค (network) ของคอมพิวเตอร์ หรือเว็บไซต์บริการอินเทอร์เน็ต แต่บางครั้งก็นำไปใช้ด้านอื่นด้วย
- โดเมน นามสกุล .ORG ใช้ทำเว็บไซต์ของส่วนราชการ บางครั้งก็มีการจดทะเบียนนำไปใช้กับเว็บไซต์ประเภทอื่นด้วย

- ปัจจุบันได้เกิด **โดเมน** ชนิดอื่นขึ้นอีกมากมาย เนื่องจากว่ามีการพยายามแบ่งประเภทเว็บไซต์ออกไป และขณะเดียวกันชื่อ **โดเมน** ก็เหลือน้อยลง ดังมีรายละเอียดดังนี้
 - **โดเมน** นามสกุล .cc เป็น โดเมน ที่คาดว่าน่าจะมีการนิยมนัดเทียมกับ .com ในเวลาอันใกล้นี้เนื่องจาก .com แทบจะไม่มีชื่อดีๆ เหลืออยู่แล้ว การนำไปใช้งานสามารถนำไปใช้กับเว็บไซต์ธุรกิจโดยทั่วไปได้
 - **โดเมน** นามสกุล .biz สำหรับเว็บไซต์ธุรกิจโดยทั่วไป เป็น โดเมน นื่องใหม่ พึ่งเกิดขึ้นจากการรวมกลุ่มธุรกิจที่เป็น ธุรกิจจริงๆ ซึ่งก็ได้รับความสนใจและเป็นที่ยอมรับค่อนข้างเร็ว
 - **โดเมน** นามสกุล .info ใ
 - สำหรับเว็บไซต์ที่ให้รายละเอียดเกี่ยวกับข้อมูลต่างๆ เช่น ข้อมูลของประเทศต่างๆ เป็นต้น
 - **โดเมน** นามสกุล .ws เป็นชนิดของชื่อเว็บไซต์หนึ่งที่พยายามสร้างขึ้นมาเพื่อแข่งขันกับ .cc การนำไปใช้งานสามารถนำไปใช้ได้กับทุกประเภทเว็บไซต์
 - **โดเมน** นามสกุล .tv เป็นเว็บไซต์ของสื่อโฆษณาต่างๆ โดยเฉพาะสื่อทางด้านภาพและเสียง ปัจจุบันค่อนข้างได้รับความนิยมจากเว็บไซต์ประเภทสื่อพอสมควร
- แม้ว่าปัจจุบันจะมีโดเมนถูกนำเสนอออกมาหลายประเภท หลายชนิดก็ตาม แต่ .com .net และ .org ก็ยังถือว่าเป็น**โดเมน**มาตรฐานสากล ที่ได้รับความนิยมและยอมรับกันอย่างกว้างขวางทั่วโลก



ส่วนประกอบหน้าจอ DREAMWEAVER

1. แถบชื่อเรื่อง (Title Bar) แสดงชื่อแฟ้มข้อมูลที่กำลังใช้งานอยู่
2. แถบคำสั่ง (Menu Bar) เป็นส่วนที่เก็บคำสั่งต่าง ๆ ที่ใช้งานในโปรแกรม Dreamweaver CS3
3. แถบเครื่องมือ (Document Tool Bar) เป็นส่วนที่ใช้ในการจัดการกับเว็บเพจ ณ ขณะนั้น เช่นการเปลี่ยนมุมมองในการดูหน้าเว็บเพจ
4. แถบแทรก (Insert Bar) เป็นกลุ่มเครื่องมือที่ใช้สร้างองค์ประกอบต่าง ๆ ในเว็บเพจซึ่งประกอบด้วยชุดเครื่องมือ 8 ชุดด้วยกัน
5. พื้นที่ออกแบบ (Document Window) เป็นส่วนที่ใช้สำหรับใส่เนื้อหาและจัดองค์ประกอบของเว็บเพจ โดยประกอบด้วยมุมมองการทำงาน 3 รูปแบบด้วยกันคือ Design, Code และ Code and Design
6. แถบสถานะ (Status Bar) เป็นส่วนที่แสดงสถานะของการใช้งานโปรแกรม ณ ขณะนั้น หน้าต่าง Properties เป็นส่วนของคำสั่งที่ใช้ในการกำหนดคุณสมบัติขององค์ประกอบต่าง ๆ ที่เราต้องการเปลี่ยนแปลงหรือตกแต่ง
7. กลุ่มพาเนล (Panel Group) เป็นกลุ่มของแผงควบคุมที่ใช้แทนคำสั่งและติดต่อกับฐานข้อมูล
8. Property Inspector แสดงค่าการปรับองค์ประกอบต่างๆ บนหน้าเว็บไซต์



หน้าที่ใช้แสดงข้อมูลทั้งหมดคือ WEB PAGE

- **Web page** เปรียบเสมือนหน้ากระดาษของหนังสือเล่มหนึ่ง ที่มีทั้งภาพและข้อความในการแสดงข้อมูลที่น่าสนใจ สำหรับการออกแบบหน้า Web page ที่ดีจะต้องมีความเป็นเอกภาพ คือ คงรูปลักษณะเดิมของหน้า Home page และสามารถเปิดสลับไปมาระหว่างหน้า รวมถึงกลับสู่หน้า Home page ได้อย่างง่ายดายด้วย ทุกหน้ารวมกันเรียกว่า Web page สำหรับคำว่า Web site เป็นคำที่เราทุกคนคุ้นเคยมากที่สุด ซึ่งจะใช้เรียกหน้า Home page และหน้า Web page ทั้งหมดรวมกัน เปรียบได้กับหนังสือ 1 เล่ม ที่ต้องมีทั้งหน้าปกและหน้ากระดาษด้านในนั่นเอง



เว็บเพจหน้าควรมีอะไรบ้าง

- A แสดงตัวตนบน Page Header หรือส่วนหัวของเว็บเพจ จะเป็นพื้นที่ Free Style ที่สามารถออกแบบภาพกราฟิกหรือ Animation สวยๆ ลงไปเพื่อสร้างความประทับใจ แต่จะต้องมีความสอดคล้องกับเนื้อหาของเว็บไซต์ด้วย
- B เนื้อหาที่น่าสนใจจะใส่ไว้ใน Page Body คือ ส่วนที่ใช้แสดงเนื้อหาของเว็บไซต์ มักวางไว้ตรงกลางหน้า ซึ่งเป็นได้ทั้งข้อความ รูปภาพ และวิดีโอ แต่หน้า Home Page อาจจะใส่เฉพาะหัวข้อเท่านั้น สิ่งสำคัญของ Page Body คือ จะต้องจัดวางเลย์เอาต์ให้เป็นระเบียบและน่าสนใจ



เว็บเพจหน้าควรมีอะไรบ้าง

- C แสดงรายละเอียดผู้จัดทำที่ Page Footer เป็นส่วนล่างสุดของเว็บไซต์ ซึ่งจะมีหรือไม่มีก็ได้ โดยส่วนใหญ่จะใส่ข้อความลิขสิทธิ์และคำแนะนำการใช้เว็บไซต์ หรือลิงค์เชื่อมโยงไปยังเว็บไซต์อื่น
- D เชื่อมโยงด้วยลิงค์ เป็นส่วนที่ใช้เชื่อมโยงไปยัง Web Page หน้าอื่นๆ หรือกลับมาสู่หน้า Home Page รวมถึงการเชื่อมโยงไปยังเว็บนอกด้วย โดยลิงค์ที่วางเป็นแนวนอนใต้ Page Header เราจะเรียกว่า Navigation Bar แต่ถ้าวางเป็นแนวตั้งไว้ด้านซ้ายหรือขวา จะเรียกว่า Sub Link



เตรียมพร้อมก่อนสร้างเว็บไซต์ของตนเอง

1. เลือกกลุ่มเป้าหมาย การเลือกกลุ่มเป้าหมายนี้ควรทำเป็นอันดับแรก เนื่องจากกลุ่มเป้าหมายจะเป็นตัวกำหนดว่าเนื้อหาในเว็บไซต์จะเป็นอย่างไร รวมทั้งการออกแบบเว็บเพจด้วย
2. รวบรวมข้อมูลของเว็บ คือ การจัดเตรียมเนื้อหาที่ต้องการนำเสนอว่ามีอะไรบ้าง โดยให้แบ่งหมวดหมู่ของเนื้อหาตามความเหมาะสม
3. เตรียมภาพประกอบ ควรจัดหาภาพประกอบทั้งที่ใช้ในการออกแบบตกแต่งเว็บ รวมถึงภาพที่เป็น Content ในเว็บด้วย โดยให้เตรียมไว้มากๆ เพื่อไว้สำหรับออกแบบ



เตรียมพร้อมก่อนสร้างเว็บไซต์ของตนเอง (ต่อ)

4. วางโครงร่างหน้าเว็บเพจ เป็นขั้นตอนการกำหนดตำแหน่งหน้าเว็บเพจ แต่ละหน้านั้นวางอะไรไว้ตรงไหนบ้าง เช่น จะวางโลโก้ของเว็บไว้ จุดไหน ข้อมูลของเว็บอยู่ส่วนใด เป็นต้น
5. กำหนด Theme การกำหนด Theme คือ การเลือกโทนสีให้เว็บว่าจะมีลักษณะสีเป็นอย่างไร ซึ่งการเลือก Theme นี้จะต้องสอดคล้องกับลักษณะกลุ่มเป้าหมายที่เลือกไว้ด้วย
6. ออกแบบการเชื่อมโยง ขั้นตอนนี้จะต้องมีความพิถีพิถันพอสมควร เนื่องจากจะเป็นตัวกำหนดว่าเว็บของเราจะใช้งานง่ายหรือยากแค่ไหน ซึ่งการทำงานขั้นตอนนี้จะช่วยให้เรารู้ได้ว่าเว็บจะมีหน้าหลักกี่หน้า ทำให้รู้ได้ว่าจะต้องสร้างปุ่มลิงค์กี่ปุ่มด้วย



สิ่งที่ต้องรู้เกี่ยวกับกราฟิกสำหรับเว็บ

○ไฟล์ภาพยอดนิยมสำหรับงานเว็บ มี 3 แบบ ได้แก่ GIF, JPEG, PNG

1. GIF (Graphics Interchange Format) เป็นไฟล์ภาพที่มีขนาดเล็ก เนื่องจากจะลด ทอนสีให้แสดงได้สูงสุดที่ 256 สีเท่านั้น ดังนั้นภาพที่นำมาใช้ควรมีรายละเอียดสีไม่มาก เช่น โลโก้ หรือ ภาพการ์ตูนที่เน้นลวดลายเส้นมากกว่าการไล่โทนสีที่สำคัญไฟล์ภาพประเภทนี้ยังสามารถแสดงภาพแบบพื้นหลังทะลุ (Transparency) และใช้บันทึกภาพเคลื่อนไหวได้ด้วย



สิ่งที่ต้องรู้เกี่ยวกับกราฟิกสำหรับเว็บ

- ไฟล์ภาพยอดนิยมสำหรับงานเว็บ มี 3 แบบ ได้แก่ GIF, JPEG, PNG
2. JPG, FPEG (Joint Photographic Export Group) JPEG 1 เป็นไฟล์ภาพมาตรฐาน ส่วนใหญ่ได้จากการถ่ายภาพด้วยกล้องดิจิทัล ข้อดีของภาพ JPG คือ สามารถแสดงสีได้สูงถึง 16.7 ล้านสี ภาพจึงดูสมจริง ซึ่งสามารถนำไปใช้ร่วมกับการออกแบบได้อย่างดี แต่อาจต้องเลือกใช้บางจุดของเว็บเพจ เพื่อไม่ให้เว็บโหลดนานเกินไป อย่างไรก็ตาม เราสามารถลดขนาดไฟล์ภาพให้เล็กลงได้ โดยการบีบอัดด้วย Photoshop ซึ่งจะช่วยให้ได้ไฟล์ภาพสวยๆ ที่มีขนาดไม่หนักจนเกินไปด้วย



สิ่งที่ต้องรู้เกี่ยวกับกราฟิกสำหรับเว็บ

3. PNG (Portable Network Graphics) เป็นไฟล์ภาพที่รวมเอาคุณสมบัติของไฟล์แบบ GIF และ JPEG เข้าด้วยกันคือสามารถบีบอัดไฟล์ภาพ ให้เล็กลงได้มากกว่า GIF ถึง 30% แต่ก็คงแสดงสีได้มากถึง 16.7 ล้านสีด้วยนอกจากนี้ยังสามารถบันทึกไฟล์แบบพื้นหลังทะลุ (Transparency) ได้ด้วย



ภาพละเอียด ไม่ละเอียดดูอย่างไร (RESOLUTION)

- รูปภาพสวยๆ ที่เราเห็นอยู่บนจอคอมพิวเตอร์ เกิดจากการเรียงตัวของจุดสีที่เป็นสี่เหลี่ยมเล็กๆ (Pixel) โดยจุดสีเหล่านี้จะมีระดับสีที่ไล่โทนแตกต่างกันไป เมื่อเรามองในภาพรวมก็จะเห็นเป็นภาพสวยๆ นั่นเอง ซึ่งจุดสีเล็กๆ หรือ Pixel ที่พูดถึงนี้ จะเป็นตัวกำหนดความละเอียด (Resolution) ของภาพด้วย



RESOLUTION ความละเอียด

○ สำหรับ Resolution หมายถึง จำนวนจุดสีที่เรียงต่อกันในหน่วยความยาวภาพ ยิ่งแน่นเท่าไร ภาพก็จะมี ความละเอียดสูงขึ้นเท่านั้น เช่น ถ้าภาพมี Resolution อยู่ที่ 72 Pixels/Inches ก็หมายความว่าภาพนั้นมีจุดสีอยู่ 72 จุดในหนึ่งตารางนิ้ว ความละเอียดอยู่ในระดับปกติ แต่ภาพที่มี Resolution 300 Pixels/Inches คือ ภาพที่มีจุดสีอัดแน่นถึง 300 จุดในหนึ่งตารางนิ้ว ถือว่าเป็นภาพคุณภาพเยี่ยมเหมาะสมกับงานพิมพ์คุณภาพสูง



RESOLUTION ความละเอียด

- ถึงแม้ภาพที่มีความละเอียดสูง จะให้ผลลัพธ์ที่ดีเยี่ยม แต่การออกแบบกราฟิกบนเว็บไซต์ ความรวดเร็วในการแสดงผลมีความจำเป็นมาก ดังนั้น การกำหนดความละเอียดของภาพที่สูงเกินไปย่อมเกิดผลเสียมากกว่าผลดี โดย Resolution ที่เหมาะสมกับงานด้านนี้คือ 72 Pixels/Inches เพราะเป็นความละเอียดกับการแสดงบนจอคอมพิวเตอร์ซึ่งก็เพียงพอแล้ว



รู้จักกับค่าความละเอียดของภาพ (RESOLUTION)

- Resolution คือ ค่าความละเอียดของภาพ ๑ หนึ่งซึ่งกำหนดเป็นจำนวนเม็ดสี (pixels) ต่หนึ่งหน่วยความยาวของภาพ ตัวอย่างเช่น หากภาพนั้นมีค่า Resolution = 150 pixels/inches แสดงว่าในพื้นที่ 1 ตารางนิ้วของภาพนั้นประกอบไปด้วยเม็ดสีจำนวน 150 สี (Pixels) เป็นต้น



RESOLUTION คือ ค่าความละเอียดของภาพๆ



ภาพที่มีความละเอียด Resolution ต่ำ
(มีจำนวนเม็ดสีน้อย)



ภาพที่มีความละเอียด Resolution สูง
(มีจำนวนเม็ดสีมากกว่าในขณะที่มีพื้นที่เท่ากัน)



ทำไมเราต้องกำหนดค่า RESOLUTION

○ ในการทำงานนั้นจะต้องอ้างอิงถึงค่า อยู่เสมอเพื่อให้เกิดความเหมาะสมกับการใช้งานประเภทต่าง ๆ นอกจากนั้นยังเกี่ยวข้องกับขนาดไฟล์งานอีกด้วย เพราะงานที่มีค่า Resolution สูงก็จะมีขนาดของไฟล์ใหญ่ขึ้นตามไปด้วย ซึ่งอาจทำให้เกิดปัญหาในการทำงาน เช่น ทำให้เครื่องคอมพิวเตอร์ของคุณประมวลผลช้าลงในกรณีที่สเปคเครื่องไม่สูงนัก ซึ่งหน่วยของ Resolution ที่ใช้กันอยู่ 2 แบบคือ

- pixels/inch - จำนวนหรือปริมาณของเม็ดสี ในพื้นที่ 1 ตารางนิ้ว
- pixels/cm - จำนวนหรือปริมาณของเม็ดสี ในพื้นที่ 1 ตารางเซนติเมตร

ค่า Resolution ที่เรานิยมใช้คือ จำนวนพิเซลต่อนิ้ว หรือ pixels/inch (ppi)

กำหนดค่า RESOLUTION อย่างไรดี

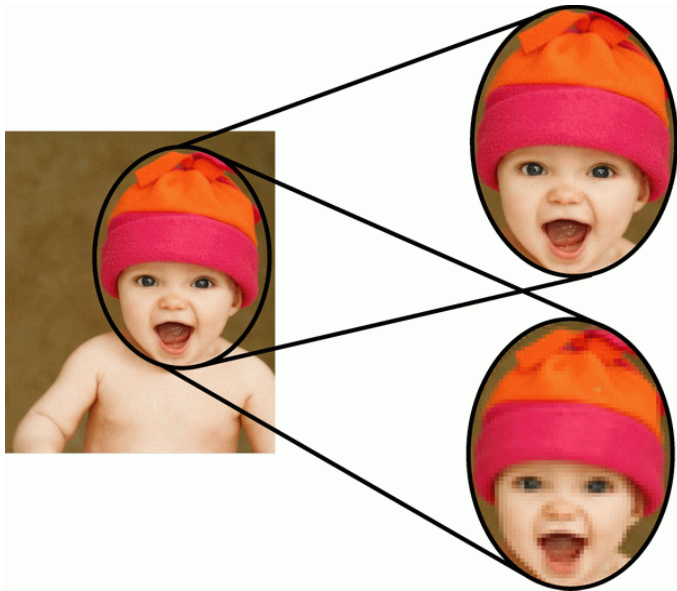
ในการใช้งานทั่วไป เรามักกำหนดความละเอียดของงานหรือค่า Resolution อยู่ที่ 100-1150 ppi (pixels/inch) แต่สำหรับการทำงานเกี่ยวกับเว็บไซต์นั้นเราจำเป็นต้องใช้งานที่มีความละเอียดน้อยเพื่อให้มีการแสดงผลที่รวดเร็ว จึงมักใช้ค่า Resolution = 72 ppi

สำหรับการออกแบบสิ่งพิมพ์ เรามักจะกำหนดค่า Resolution อยู่ที่ 300-350 ppi เพราะต้องการความคมชัดในการแสดงผลสูง เช่น งานออกแบบสิ่งพิมพ์ งานนิตรสาร โปสเตอร์ขนาดใหญ่ และสมุดภาพ เป็นต้น

○ การตั้งค่าของ Resolution ให้ไปที่ Image - Image size



นอกจากภาพที่มีค่า RESOLUTION สูงจะใช้ความคมชัดกว่าแล้ว ขนาดไฟล์งานก็จะใหญ่กว่าด้วย



ภาพขนาด 1024x768 Resolution = 300 ppi
ขนาดไฟล์ 2.87M เมื่อขยาย 200 เท่า

ภาพขนาด 1024x768 Resolution = 72 ppi
ขนาดไฟล์ 169 k เมื่อขยาย 200 เท่า



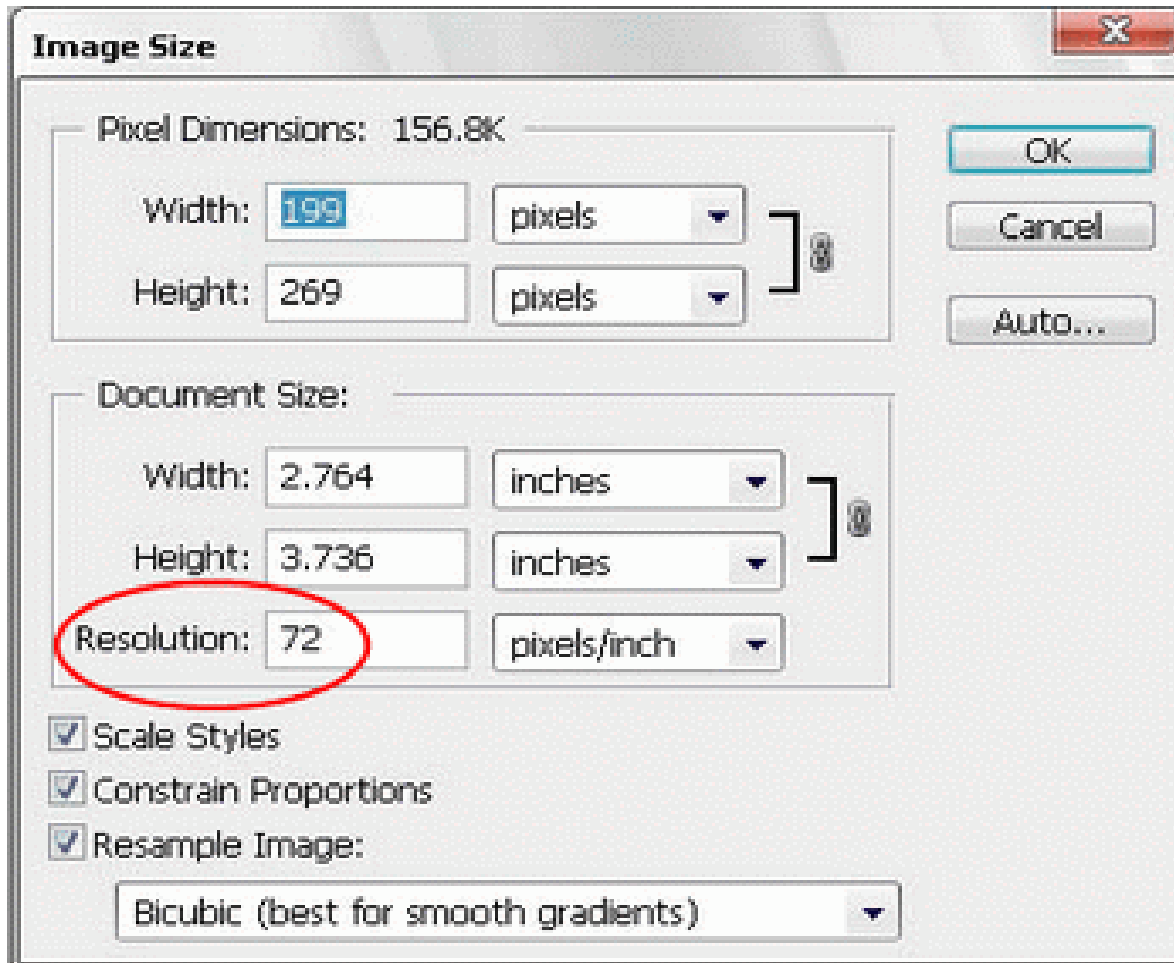
กำหนดค่า RESOLUTION อย่างไรดี

ในการใช้งานทั่วไป เรามักกำหนดความละเอียดของงานหรือค่า Resolution อยู่ที่ 100-1150 ppi (pixels/inch) แต่สำหรับการทำงานเกี่ยวกับเว็บไซต์นั้นเราจำเป็นต้องใช้งานที่มีความละเอียดน้อยเพื่อให้มีการแสดงผลที่รวดเร็ว จึงมักใช้ค่า Resolution = 72 ppi

สำหรับการออกแบบสิ่งพิมพ์ เรามักจะกำหนดค่า Resolution อยู่ที่ 300-350 ppi เพราะต้องการความคมชัดในการแสดงผลสูง เช่น งานออกแบบสิ่งพิมพ์ งานนิตรสาร โปสเตอร์ขนาดใหญ่ และสมุดภาพ เป็นต้น



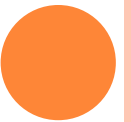
การตั้งค่าของ RESOLUTION ให้ไปที่ IMAGE - IMAGE SIZE



การกำหนดขนาดของเว็บเพจ

- 1024 X 768 พิกเซล
- 1028 X 800 พิกเซล หรือ 1080 X 1024 พิกเซล
- 1366X 768 พิกเซล





การสร้างหัวเรื่องหน้าเว็บเพจ

1. File > New สร้างไฟล์ใหม่ขนาด 800 หรือ 1000 X 300หรือ 350 พิกเซล
2. คลิกเครื่องมือ กราเดียน เติมสีลงบนเลเยอร์ Background
3. คลิกเครื่องมือ วาดกรอบสี่เหลี่ยมมุมมนและวาดแถบเมนูด้านล่าง



การสร้างหัวเรื่องหน้าเว็บเพจ

1. File > New สร้างไฟล์ใหม่ขนาด 800 หรือ 1000 X 300หรือ 350 พิกเซล
2. คลิกเครื่องมือ กราเดียน เติมสีลงบนเลเยอร์ Background
3. คลิกเครื่องมือ วาดกรอบสี่เหลี่ยมมุมมนและวาดแถบเมนูด้านล่าง



การสร้างหัวเรื่องหน้าเว็บเพจ

1. File > New สร้างไฟล์ใหม่ขนาด 800 หรือ 1000 X 300หรือ 350 พิกเซล
2. คลิกเครื่องมือ กราเดียน เติมสีลงบนเลย์เออร์ Background
3. คลิกเครื่องมือ วาดกรอบสี่เหลี่ยมมุมมนและวาดแถบเมนูด้านล่าง











ออกแบบแถบเมนูลิงค์

1. คลิกเมนู File > New 800 X 100 พิกเซล
2. Copy ให้ได้เมนูที่ 2 Ctrl + J
3. File > Save for Web บันทึกเป็นไฟล์ .GIF เพื่อให้มีพื้นโปร่งใสด้วย



การออกแบบแถบเมนูแนวตั้ง

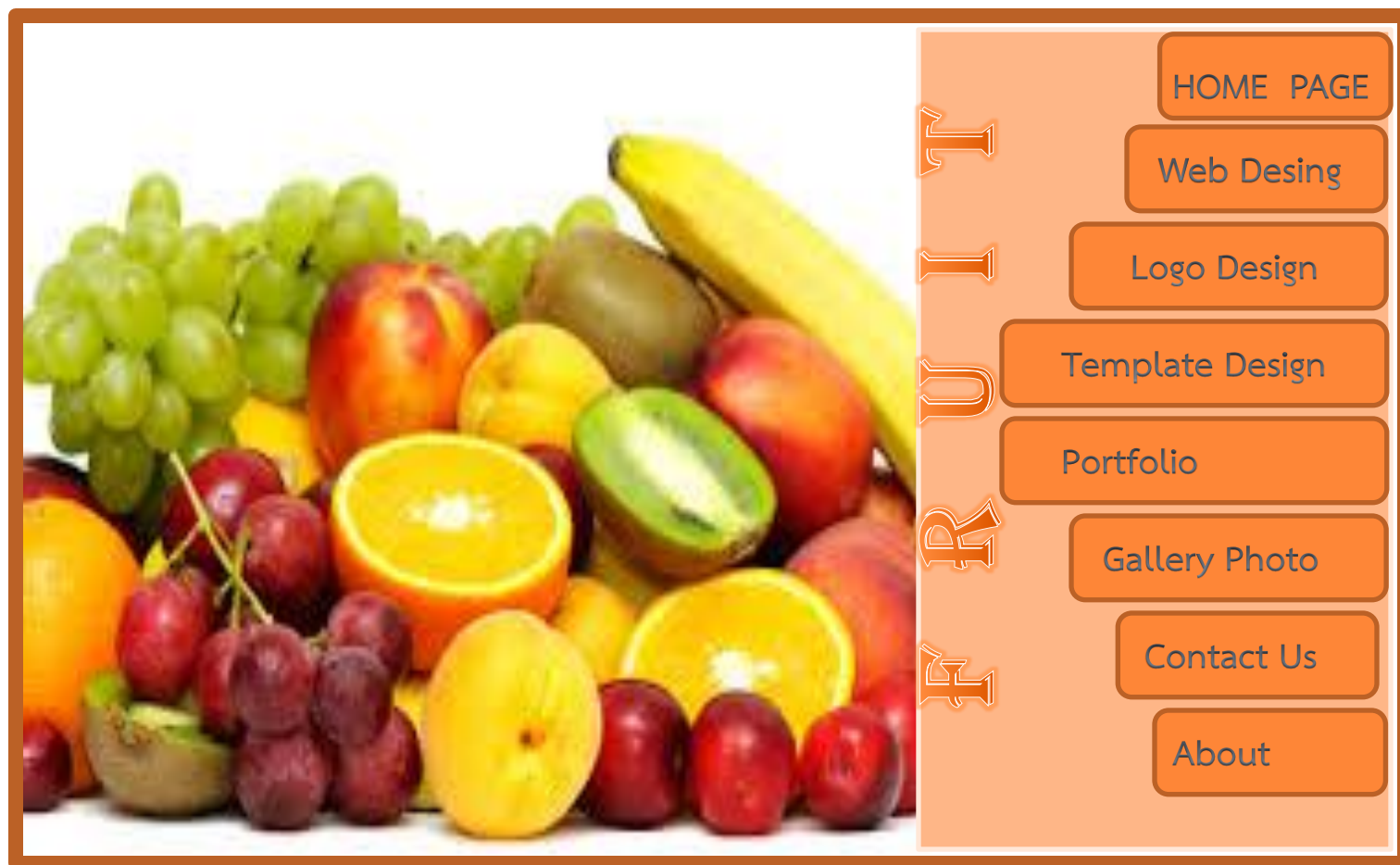
1. คลิกเมนู File > New สร้างไฟล์ใหม่ขนาด 200 X 350 พิกเซล เลือกพื้นแบบโปร่งใส

	HOME PAGE
	New Arivias
	Specilas
	My Account
	Shopping Cart
	Shopping Cart
	Contact Us
	About Us



สร้างปุ่มกดใส่ไฮเปอร์ลิงค์

หน้า 185



สอบครั้งที่ 3

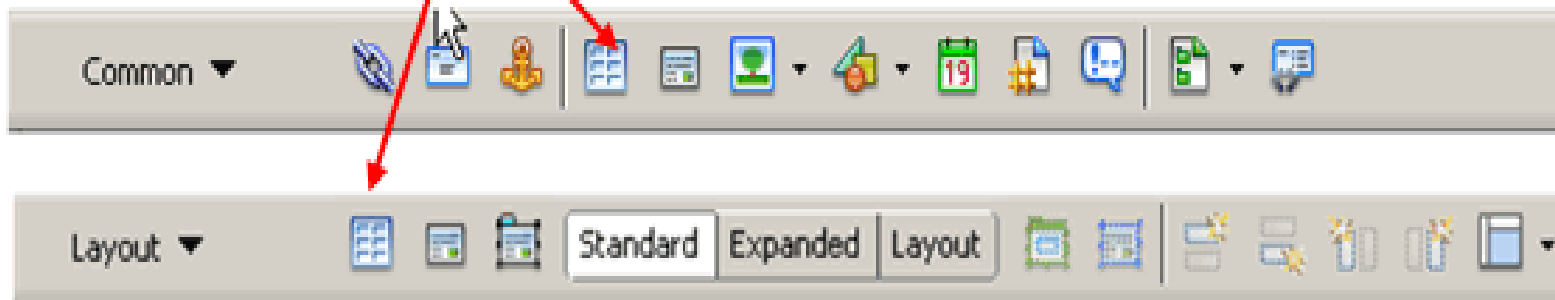
- ลักษณะของตารางบนเว็บเพจ
- ตาราง (Table) ประกอบด้วยแถว (Row) และคอลัมน์ (Column) ใช้สำหรับแสดงข้อมูลที่ต้องการจัดลำดับ จัดเรียงเนื้อหา และจัดหมวดหมู่ เพื่อความเป็นระบบระเบียบ สะดวกในการค้นหา แก้ไขและนำไปใช้งาน
- การนำเสนอข้อมูลในรูปตารางประกอบเว็บเพจมีประโยชน์อย่างมากโดยเฉพาะถ้าเป็น ข้อมูล ตัวเลข สถิติ มูลค่า และราคาสินค้า ซึ่งช่วยให้ผู้ชมเข้าถึงแหล่งข้อมูลได้อย่างรวดเร็วและครบถ้วน ตลอดจนสามารถเปรียบเทียบข้อมูลที่ทำได้อย่างรวดเร็ว



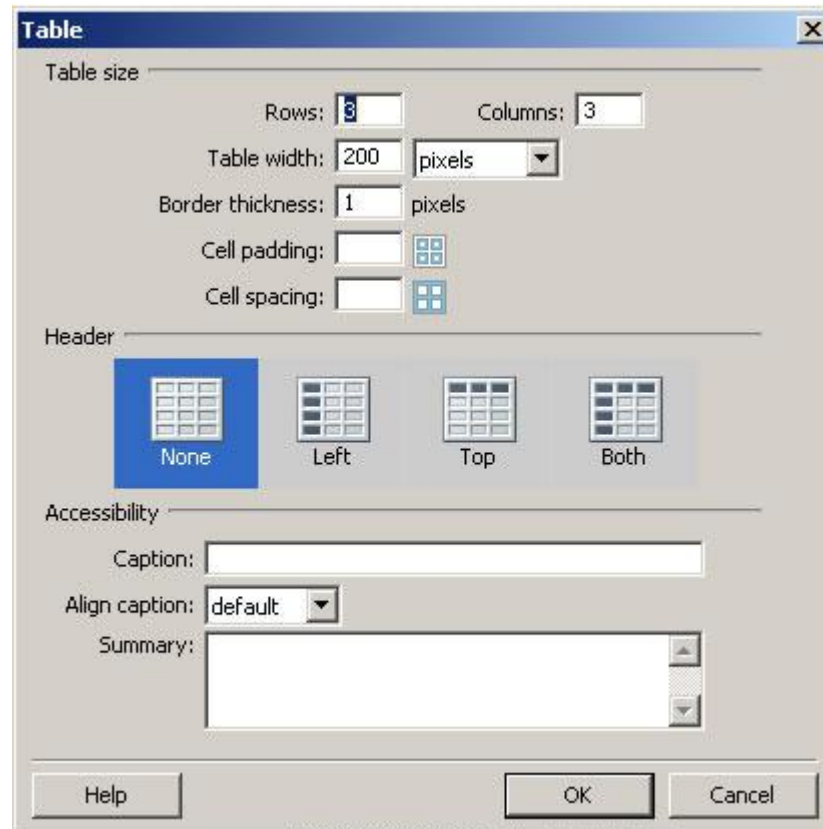
1. วิธีสร้างตารางบนเว็บเพจ

- 1. การสร้างตารางบนเว็บเพจ มีขั้นตอน ดังนี้
- 1. เปิดเอกสารที่ต้องการจะสร้างตาราง
- 2. เลือกเมนู **Insert > Table**
- 3. หรือเลือกเครื่องมือ (Table) ที่กลุ่มเครื่องมือ **Common** หรือกลุ่มเครื่องมือ **Layout**

ปุ่มสำหรับแทรกตาราง



หรือใช้แป้นพิมพ์ < CTRL > + < T > จะได้
หน้าต่าง TABLE ดังรูป



เลือกลักษณะของตาราง ดังนี้

1. **rows** จำนวนแถวของตาราง
2. **columns** จำนวนหลักของตาราง
3. **Table width** ความกว้างของตาราง จะใส่เป็น Pixel เพื่อกำหนดความกว้างให้คงที่ หรือ Percent(%) เพื่อกำหนดความกว้างตามขนาดหน้าจอ ก็ได้
4. **Border thickness** ความหนาของเส้นขอบตาราง ถ้าเราไม่ต้องการให้มีเส้นขอบให้ใส่เป็น 0
5. **Cell padding** ระยะห่างระหว่างขอบตาราง กับเนื้อหาภายในตาราง
6. **Cell spacing** ระยะห่างระหว่างช่อง
7. **Header** จัดหัวข้อของตาราง <th> ข้อความที่อยู่ในช่องที่เป็นหัวข้อจะเป็นตัวหนา จะมี 3 แบบ คือ
 - 7.1 left ให้หลักที่อยู่ทางซ้ายมือเป็นหัวข้อตาราง
 - 7.2 top แถวบนสุดเป็นหัวข้อ
 - 7.3 Both แถวบนสุด และหลักซ้ายสุดเป็นหัวข้อ
8. **Caption** ใส่ชื่อตาราง
9. **Align caption** จัดตำแหน่งของชื่อตาราง
10. **Summary** บรรยายตาราง



2. กำหนดค่าต่าง ๆ ตามที่ต้องการ เช่น สร้างตารางแบบ 3 แถว 5 คอลัมน์ เมื่อคลิกปุ่ม **OK** จะได้ตารางลักษณะนี้

